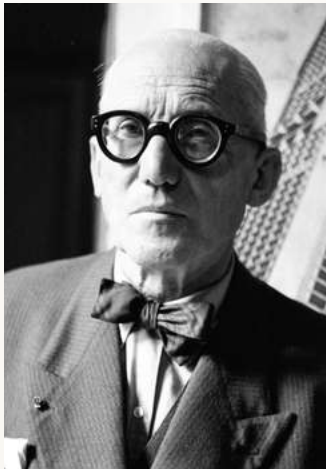

LA FRESQUE

« Les passeurs d'histoire(s) »



Le CORBUSIER
page 4



Thérèse KOSLOWSKI
page 8



Henry Jacques LE MÈME
page 12



Antoinette SEGUIN
page 16



Emile GABLE
page 18



Lucie BICHET
page 20

DEVANT L'ÉCOLE MATERNELLE RAYMOND MASSINGER
Ville de Ronchamp

Le projet de la fresque sur le mur de l'école maternelle Raymond Massinger à Ronchamp est une oeuvre collective et collaborative.

Elle est le fruit d'une réflexion entre la Municipalité, les enseignants, les enfants et bien-sûr les artistes Elise Poinsenot et Mista Nove.

Le parti pris de départ était d'impliquer un maximum d'enfants à l'élaboration de ce projet.

Le choix du support s'est fait de façon très symbolique, le mur de l'école, de leur école, d'ailleurs plutôt disgracieux et visible par de nombreux véhicules circulant chaque jour à Ronchamp.



La proposition d'imaginer des têtôpèdes représentatifs de la Ville et de l'histoire de Ronchamp a été acceptée rapidement.

Le choix des personnages s'est porté sur des illustres architectes, Le Corbusier et Henry Jacques le Même, et des Ronchampoïses beaucoup moins connus mais ayant contribué, à leur manière, à ce qui fait Ronchamp aujourd'hui : Thérèse Koslowski, fileuse, Antoinette Seguin, trieuse, Lucie Bichet, écolière et Émile Gable, mineur.

Ce sont donc les artistes qui ont reproduit les visages très fidèlement. Les enfants des écoles ont ensuite imaginé les corps, en fonction des métiers ou qualités des personnes représentées.

Ils ont pu reproduire leurs esquisses, à la bombe aérosol, directement sur le mur, accompagné par les enseignants et les artistes. Les dessins peints ont été proposés par les enfants.

La fresque s'intitule « les passeurs d'histoire(s) » expliquant ainsi succinctement que chacun des personnages représentés délivre un message, lié à son histoire et à celle de Ronchamp, à ceux qui les ont représentés ainsi qu'à ceux qui vont les admirer.

avant



après



Toutes les classes de Ronchamp, de la maternelle au CM2, ont participé au projet.
Des intervenants en lien avec les personnages ont visité les classes.



Robert Billerey est allé à la rencontre des maternelles et des CP. Il a pu évoquer les souvenirs de sa maman Lucie Bichet, une des premières écolières de l'école en bois.

Minutieusement consignés dans ses cahiers d'école, ses souvenirs retranscrits avec une calligraphie et des dessins d'un autre temps ont émerveillé les enfants. Elle y raconte sa vie d'écolière dans la nouvelle école, elle dessine des vues de Ronchamp au travers des fenêtres de son école, qu'elle affectionne.

Benoît Cornu, Maire de Ronchamp, a expliqué aux élèves de CM1 et de CM2 le métier d'architecte. Il s'agissait de mettre en valeur l'architecte de l'école en bois, Henry Jacques le Même, qui a popularisé le style des chalets modernes de montagne, notamment à Megève. Il a également réalisé plusieurs bâtiments remarquables au XX^e siècle et est considéré comme une figure importante de l'architecture alpine française. L'école en bois a été construite en 1938. Entièrement réalisée en bois, elle est un rare exemple d'architecture scolaire des années 1930 et se distingue par ses décors en chevrons et losanges inspirés du style savoyard. Elle est classée monument historique depuis 2008 et a été rénovée en 2022.



Les amis du musée de la mine ont visité les classes de maternelle, de CE1 et CE2. Ils ont pu expliquer, matériel à l'appui (barrette lampe, pic), le travail des mineurs.

Émile Gable, mineur représente le travail du fond et Antoinette Seguin celui des femmes, au jour. Les mines de Ronchamp ont été exploitées pendant plus de deux siècles pour fermer en 1958. Elles produisaient principalement du charbon, essentiel au développement industriel de la région.

Au début du XX^e siècle, elles employaient jusqu'à 1 500 mineurs et comptaient parmi les plus importantes mines de l'est de la France.

Le Musée de la Mine de Ronchamp Marcel Maulini perpétue aujourd'hui la mémoire de cette épopée minière.



La Porterie Notre-Dame du Haut est allée à la rencontre des CE2, CM1 et des CM2. L'oeuvre de Le Corbusier a été présentée de façon globale avec un zoom sur la Chapelle de Ronchamp. Le métier d'architecte a également été présenté. La Chapelle de Ronchamp, comme 16 autres oeuvres de Le Corbusier dans le monde, a été inscrite sur la liste du patrimoine mondial par l'UNESCO en 2016. Elle a été construite en 1955 en lieu et place d'une autre chapelle, détruite par les bombardements en 1944.

Régine Koslowski a visité les classes de maternelle, de CP et de CE1. Matériel à l'appui et à la Filature, elle a expliqué quel était le métier de sa maman Thérèse Koslowski, fileuse. La Filature de Ronchamp est un ancien site de filature et de tissage de coton qui s'est développé à partir du milieu du XIX^e siècle. Elle a fermé en 1987, un équipementier automobile y a produit de 1992 à 2010. Depuis 2013, elle a fait l'objet d'une réhabilitation par la communauté de communes.



A black and white portrait of Le Corbusier, an elderly man with white hair, wearing round glasses, a dark suit jacket, a white shirt, and a dark bow tie. He is looking slightly to the right of the camera with a thoughtful expression. The background is a blurred cityscape with tall buildings.

LE CORBUSIER

(CHARLES-ÉDOUARD JEANNERET)

Né le 6 octobre 1887 à La Chaux-de-Fonds en Suisse

Décédé le 27 août 1965 à Roquebrune-Cap-Martin en France

Epouse : Yvonne Gallis-Jeanneret

SON HISTOIRE



- Suisse naturalisé Français en 1930
- Le Corbusier est l'architecte de la célèbre chapelle Notre-Dame-du-Haut à Ronchamp (1953-1955).
- Le Corbusier est également urbaniste, designer, peintre, sculpteur, homme de lettres, poète et théoricien

**Villa Savoye
à Poissy
entre 1928 et 1931**



**La chapelle Notre-Dame du Haut
à Ronchamp
entre 1953 et 1955**



A black and white photograph of the architect Le Corbusier. He is seated in a chair, wearing his signature round glasses and a light-colored jacket over a dark shirt and tie. He is looking directly at the camera with a slight smile. In his hands, he holds a book or a set of architectural plans. The background is dark and indistinct, possibly an interior space. The overall mood is professional and thoughtful.

Les cinq piliers du langage architectural proposé par Le Corbusier sont les suivants : plan libre, façade libre, pilotis, toit-terrasse et fenêtre en longueur.

A black and white portrait of an elderly woman with short, curly hair, wearing glasses and a light-colored jacket over a dark top. She is looking directly at the camera with a slight smile. The background is slightly blurred, showing what appears to be a window or a wall with some decorative elements.

THÉRÈSE KOSLOWSKI

Née le 20 janvier 1936 à Ronchamp

Décès le 12 août 2019 à l'hôpital de Lure

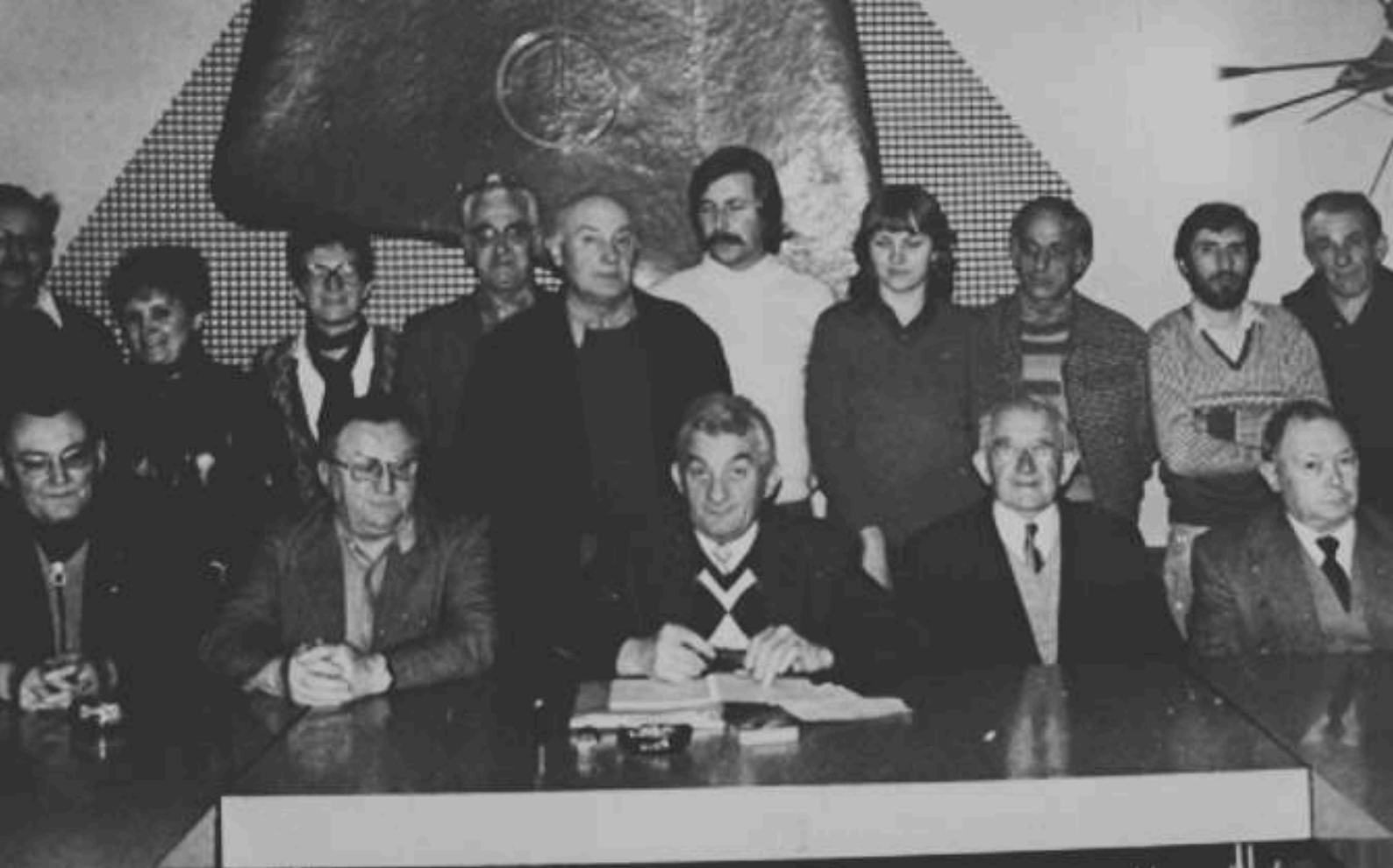
Enfants : Jean Michel, Daniel et Régine

époux : Jean Koslowki

SON HISTOIRE



- Elle arrêta l'école et alla travailler à 14 ans. Un mois après, elle décide de poser sa candidature à la filature de Ronchamp où elle travailla pendant 42 ans. En parallèle, elle a fait partie du comité d'entreprise et a également été conseillère municipale à la mairie de Ronchamp.
- Son nom de famille témoigne de l'immigration polonaise à Ronchamp dans les années 20.
- Durant sa retraite, elle a fait partie de 5 associations.



Lorsqu'elle avait 4 ans, la seconde guerre mondiale débuta et dura 5 années.



HENRY JACQUES LE MÊME

A black and white portrait of Henry Jacques Le Même, an elderly man with short, dark hair, wearing a light-colored suit jacket, a white shirt, and a patterned tie. He is looking slightly to the left of the camera with a neutral expression.

Né le 17 octobre 1897 à Nantes

Décédé le 17 février 1997 à Megève

Épouse : Théa Nowiska

SON HISTOIRE



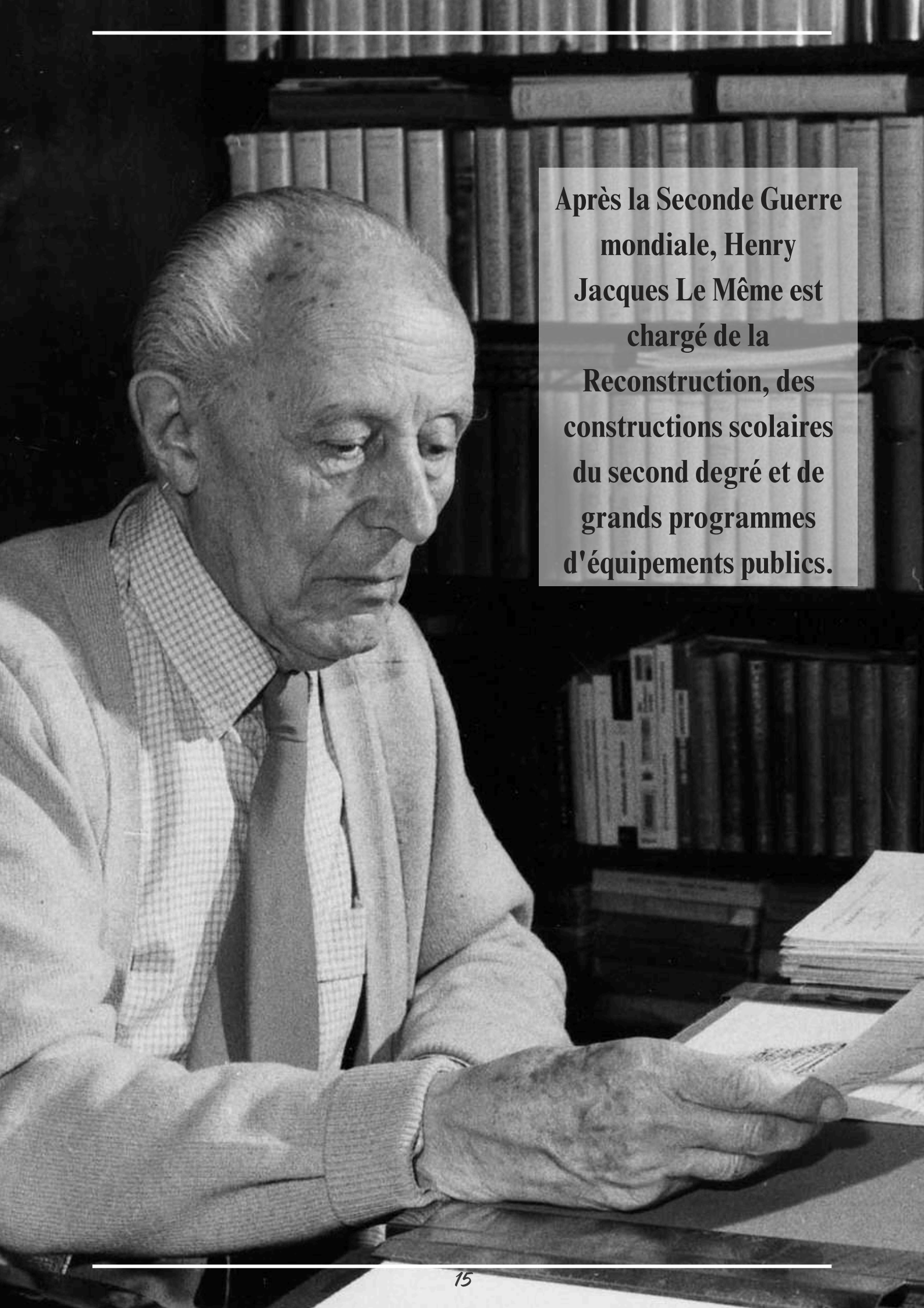
- Concepteur de l'école en bois à Ronchamp, en 1938.
- Le Même se distingue par une curiosité avant-gardiste
- Rien n'est laissé au hasard. Chaque linteau, chaque balcon, chaque rampe d'escalier est dessiné avec précision. Ce soin extrême du détail s'explique par sa formation et aussi son goût pour les arts appliqués.

**École en bois
à Ronchamp
en 1938**



**Chalet du skieur la Sauvagine
à Megève
en 1930**





Après la Seconde Guerre mondiale, Henry Jacques Le Même est chargé de la Reconstruction, des constructions scolaires du second degré et de grands programmes d'équipements publics.

ANTOINETTE SEGUIN



Née le 26 août 1920 à Magny-Danigon

Décédé le 20 février 2011 à Savigny-sur-Orge

Epoux : André Gaston Boffy

SON HISTOIRE



- Elle a habité à Magny Danigon, Ronchamp et Savigny-sur-Orge.
- Elle était trieuse à la mine de Ronchamp, un métier qui consistait à trier et classer le charbon.

Réservé le plus souvent aux femmes, le triage du charbon consistait à identifier rapidement, sur un tapis roulant, le schiste qui devait être rejeté et éliminé. Le charbon était ensuite séparé puis lavé selon sa taille.



EMILE GABLE

Né le 23 octobre 1914 à Ronchamp

Décédé le 8 août 1973 à Ronchamp

Epouses : Marthe Ribaud puis Yvonne Ribaud

SON HISTOIRE



- Il était mineur, et pratiquait l'abattage, ce qui consiste à détacher des blocs de houille de la couche.
- Adopté par la nation le 24 novembre 1920, Il habitait le hameau de la Selle puis au Morbier.
- Il avait tendance à begayer sauf quand il chantait.

Jusqu'à la fin du XIXème siècle, l'abattage du charbon se fait au pic et à la rivelaine (pic à deux pointes). Au début du XXème siècle, cet abattage se fait au marteau-piqueur à air comprimé équipé d'une pointe .



LUCIE BICHET

Née le 7 mars 1926 à Ronchamp

Décédé le 30 janvier 2023 à l'hôpital de Trévenans

Epoux : Georges Billerey

Enfants : Robert (1946), Nicole (1947) et Bernard (1951)

SON HISTOIRE



- Elle a fait partie de la première classe entrée à l'école en bois.
- Elle a passé le certificat d'études en 1941, classée première du canton.
- Elle aurait souhaité devenir institutrice, mais les ressources de la famille et la guerre ne le permettaient pas.

Les Insectes.

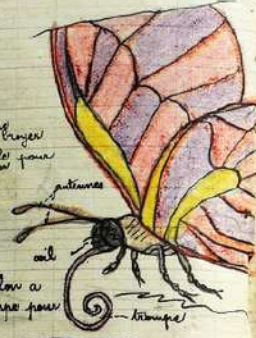
Les Mollusques.



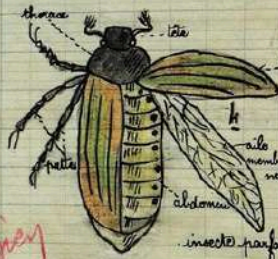
le hanneton (vu de dessus)



une bouche compliquée



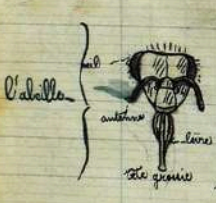
le papillon a une trompe pour sucer.



insecte parfait



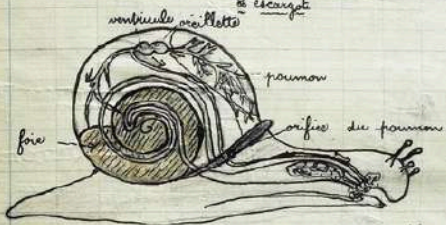
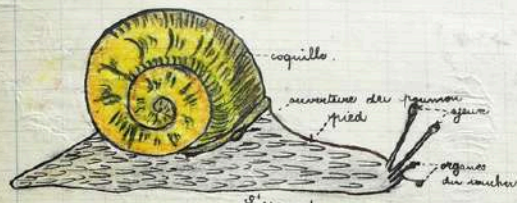
l'abeille



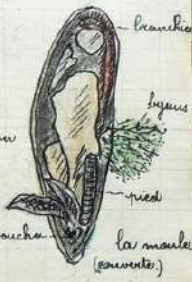
l'abeille



quelques insectes



Organisation générale de l'escargot.



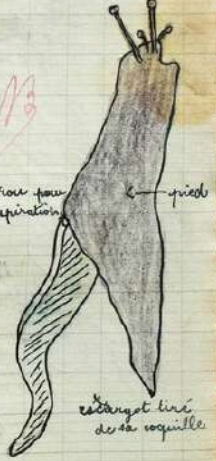
la moule (coquille)



la pieuvre.

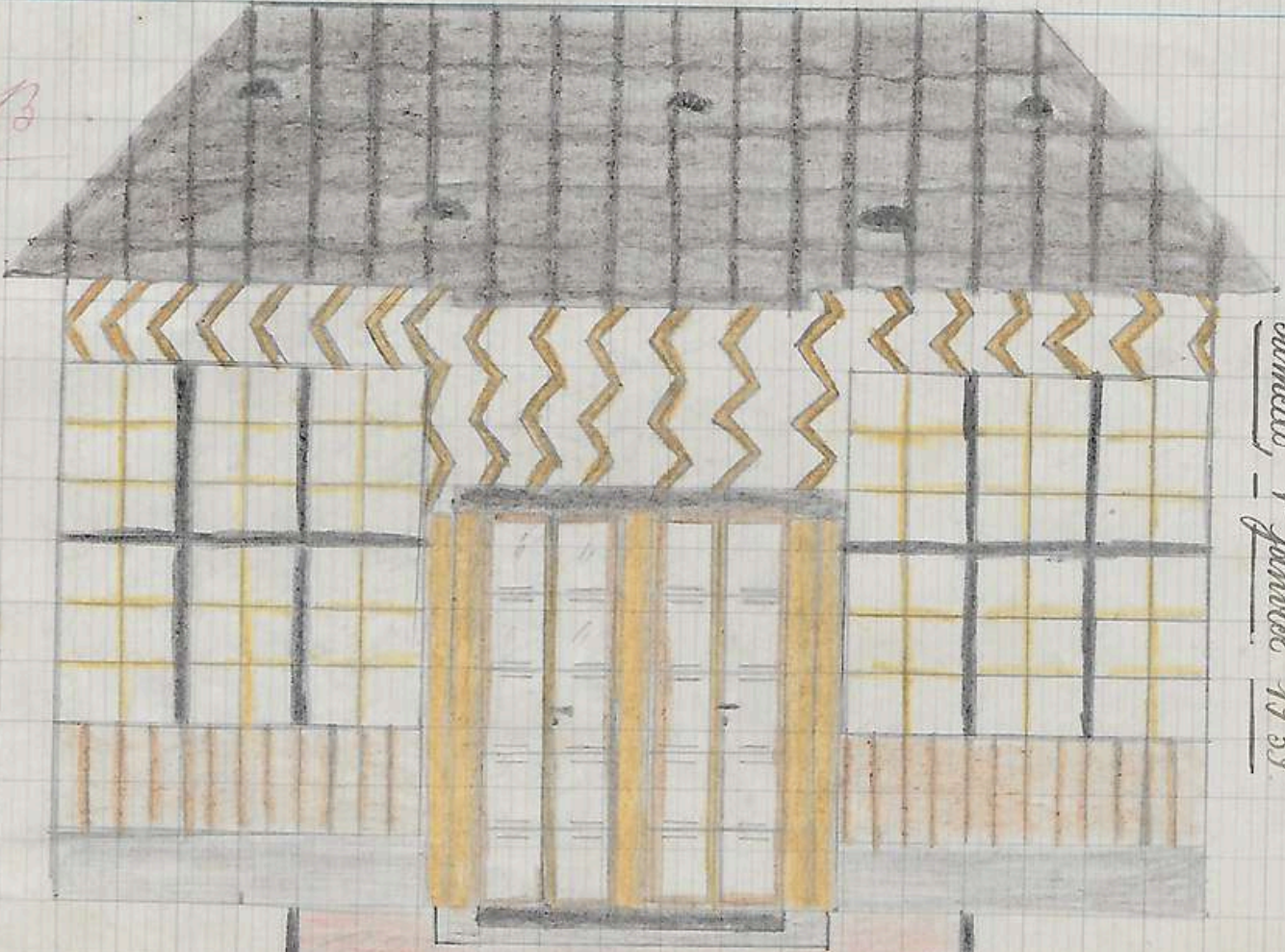


trois pour la respiration



estangot tiré de sa coquille

Potrie nouvelle école.



Samedi, 4 janvier 1939.

Elle est composée de deux portes : une
clouse pour les gorgons, et l'autre pour les
fillettes, de la première classe. Une porte
(d'entrée) double, vitrée, en indique l'entrée.
De chaque côté des petits vestiaires permet-
tent de voir clair dans le vestiaire. Dans cha-
que classe, 5 grandes fenêtres, de chaque côté,
laissent entrer abondamment l'air, le soleil et
la lumière.

5 fenêtres laissent voir
l'air clair.

Sur le toit de tuiles grises, des petits
trous servent à aérer, et ressemblent à de mi-
nuscules cheminées. Tout est en bois, (les parois,
les montures des portes, des fenêtres). Des ba-
quettes de bois sont posées de façon à former
des bancs.

Devant l'école, un jardinet s'é-
tend. L'été, il sera irrigué par d'innombrables
fleurs.

Entrons maintenant. Je ne devrais
pas l'école des gorgons, mais elle doit être sem-
blable à la nôtre.

En entrant, nous nous trouvons dans
le vestibule. Une autre porte vitrée nous

On les déteste; on les fuit. On n'
aime pas leur voisinage. Certains leur
ferment la porte.

Comme je plains les enfants, car
ils ne peuvent aller à l'école, et s'in-
struire! Ils apprennent à mal faire.

Vive toujours dans une roulotte,
n'avez pas de but, parcourir ainsi
plusieurs régions!

La roulotte ne tardera sûre-
ment pas à partir, et demain, où
seront-ils?

Diriez la nouvelle école et la classe que
vous occupez? — Vous y plaisez-vous? —
Pourquoi?

Développement.

Depuis les premiers jours de jan-
vier (le 3.), nous allons à notre nouvelle
école.

Quelle émotion, lorsque j'entraï pour
la première fois dans le bâtiment!
Depuis la route, on le voit de face.

MERCI POUR VOTRE LECTURE !

LA FRESQUE « Les passeurs d'histoire(s) »

DEVANT L'ÉCOLE MATERNELLE RAYMOND MASSINGER



www.ladouchefroide-artist.com.

les enseignants et les enfants des écoles Raymond Massinger et Alphonse Pheulpin ainsi que les artistes Élise Poinsenot et Mista Nove.

Projet mené dans le cadre de l'appel à projet pédagogique jeunes citoyens

« Le Parc, un espace de vie : Eveillez vos talents artistiques pour ce territoire magnifique ! »

« Cette initiative s'inscrit dans la célébration du dixième anniversaire de l'inscription de 17 sites de Le Corbusier sur la liste du patrimoine mondial »